



INVAKUACE, TAK TROCHU JINÁ EVAKUACE ANEB KDYŽ JE NEBEZPEČÍ VENKU A BEZPEČÍ UVNITŘ



Ing. Richard Smejkal, Ph.D.



Mgr. et. Mgr. Pavel Krčílek, Dis.

– Jaké situace vás mohou potkat?

Běžné incidenty

hořící koš,
poraněné koleno,
vyřešíme sami!

Evakuace

hoří, plyn,
nebezpečí
je uvnitř,
všichni ven!

Invakuace

pachatel na útěku,
nebezpečí je
venku,
nejdeme ven!

Invakuace

situace se zhoršila
uvnitř/venku,
**končí volný
pohyb!**

Lockdown

přímá hrozba,
není úniku
barikádujeme!

Naučené postupy, plány

V kontextu nových hrozeb a útoků je potřeba
též řešit a připravovat se na možné a specifické
nouzové postupy odpovídající charakteru
jednotlivých útoků na měkké cíle.

První
občanské
pomoci

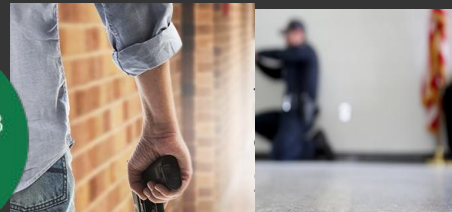
metoda USB
/ RHF

metoda
ALICE /
CRASE



Může se stát, že se dostanete do mimoládné nebezpečné situace. Zde můžete získat informace, jak byste měli reagovat. Pokud můžete, zadržte se silnějších ženám a dětem. Někdy zvlášť mohou zachránit život nejen vám.

**JAK SE ZACHOVAT
V NOUZOVÝCH SITUACÍCH**



– Jaké situace vás mohou potkat?

XII. EVAKUACE

K evakuaci je třeba přistoupit tehdy, pokud se ohrožení nachází uvnitř budovy a je potřeba dostat všechny do bezpečného prostoru mimo budovu. Po vyhlášení evakuace:

POSTUPUJTE TAKTO

1. ZVOLTE NEJBEPĚČNĚJŠÍ, NEJBLIŽŠÍ, A NEJVHODNĚJŠÍ TRASU, JAK SE DOSTAT MIMO BUDOVU A PŘÍMÉ OHROŽENÍ
2. POKUD TÍM NEOHROZÍTE SEBE, POMOZTE OSTATNÍM
3. PŘI ODCHODU NEZAMYKJTE DVEŘE DO JEDNOTLIVÝCH MÍSTNOSTÍ
4. NEZDRŽUJTE SE S OSOBNÍMI VĚCMI
5. DODRŽUJTE POKYNY ŘÍDÍCÍHO EVAKUACE



nežrácejte čas s osobami, které nechťejí odejít

urychleně opusťte prostor

X. INVAKUACE

K invakuaci (schování se uvnitř) je třeba přistoupit tehdy, pokud je bezpečnější a vhodnější zůstat uvnitř, než se evakuovat mimo budovu školy. Všichni by měli dopředu vědět, kde se mohou bezpečně v budově ukrýt.

POSTUPUJTE TAKTO

1. VYUŽIJTE ROZHLAS A TAJNÉ KÓDY K VYHLÁŠENÍ A PŘEDÁNÍ INFORMACE O INVAKUACI VŠEM V OBJEKTU ŠKOLY. VOLEJTE POLICII č. 158
2. SHROMÁŽDĚTE VŠECHNY OSOBY NA BEZPEČNÉ MÍSTO UVNITŘ BUDOVY (Nebezpečí je venku)
3. UZAVŘETE VŠECHNY MOŽNÉ VSTUPY (zajistěte vchody i východy, uzavřete okna atd.)
4. POSKYTNĚTE SHROMÁŽDĚNÝM POTŘEBNÉ A AKTUÁLNÍ INFORMACE
5. VYČEKJTE DALŠÍCH POKYŇŮ

XI. LOCKDOWN – ZAMKNI SE!

Lockdown vám může zachránit život, když je ozbrojený útočník někde poblíž vás.

POSTUPUJTE TAKTO

1. VYHLASTE „LOCKDOWN“ – danou výzvu opakujte několikrát
2. OKAMŽITĚ DOSTÁNTE CO NEJRychLEJI VŠECHNY OSOBY Z CHODBY DO NEJBLIŽŠÍ MÍSTNOSTI NEBO BEZPEČNÉHO PROSTORU
3. POKUD JE TO BEZPEČNÉ, VOLEJTE POLICII č. 158
4. ZABARIKÁDUJTE SE. Zavřete a zamkněte všechny dveře a okna, zhasněte světla (zatáhnete rolety, žaluzie, vypněte všechny možné zdroje zvuku, včetně vašich telefonů)
5. ZŮSTÁNTE V KLIDU, POTICHU A VYČEKJTE NA POKYNY ZASAHAJÍCÍCH POLICISTŮ

NIKDY NEDĚLEJTE

- bezdůvodně neopouštějte místo vašeho úkrytu ani neotvírejte dveře
- nezdřívajte se poblíž dveří ani oken a držte se zejména mimo zorné pole útočníka

– Jak se na tyto situace připravit?

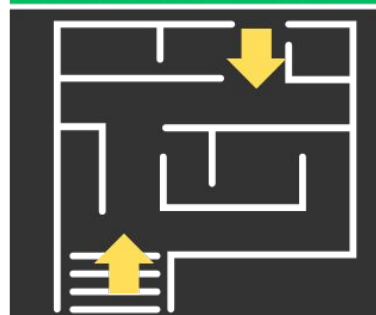
PRVNÍ POMOC



PLÁN EVAKUACE



PLÁN INVAKUACE



CHECKLISTS



TRÉNINK



SAFE HAVEN



ROZVAHA



U/R



S/H

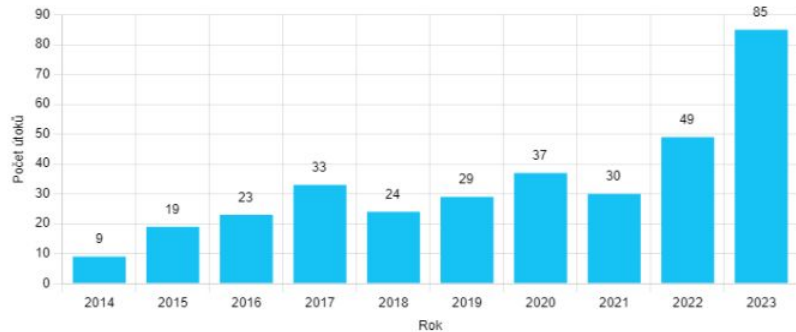


B/F

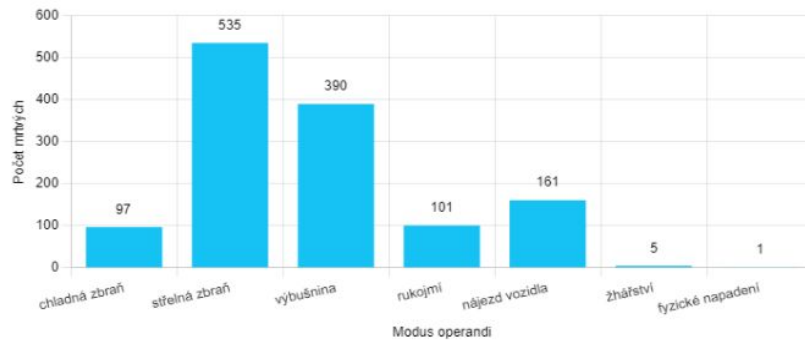


— Příklady útoků

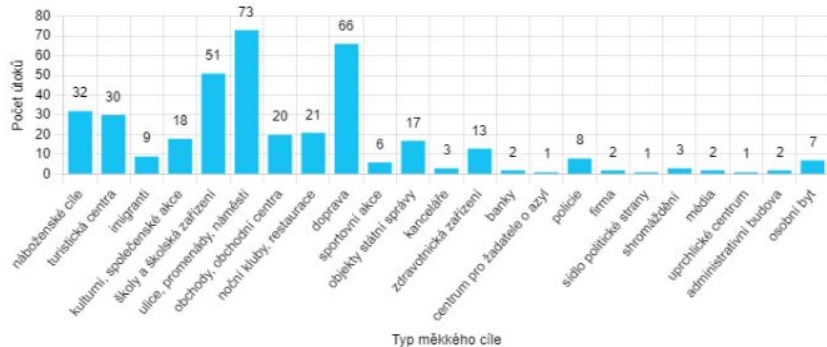
Počet útoků / rok (2014-2023)



Modus operandi / počet obětí (2014-2023)



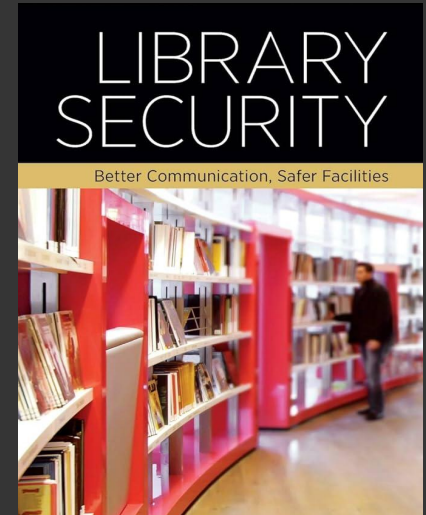
Počet útoků / typ měkkého cíle (2014-2023)



– Bezpečnost knihoven

Klíčové prvky – slabá místa a specifika knihoven a veřejných institucí jako tzv. měkkých cílů:

- *atraktivita z pohledu útočníka + reálné možnosti zabezpečení objektu*
 - *otevřenost pro veřejnost*
 - *bezpečnostní personál*
 - *množství a koncentrace osob*
 - *přítomnost policie*
 - *přítomnost médií*
 - *symboličnost cíle*
 - *velké množství návštěvníků i samotného personálu*
 - *volný vstup / někdy též větší počet přístupových míst a vchodů*
 - *často volný pohyb po prostorách knihovny*
 - *omezené nebo téměř žádné kontroly zaměstnanců / návštěvníků a jejich zavazadel*
 - *psychologický dopad na veřejnost*
 - *zvýšený ohlas jakéhokoliv útoku v mediálním prostředí a na sociálních sítích*
 - *nedostatek cvičení zaměřených na reakci na závažný násilný nebo teroristický útok*
 - *řada míst k umístění improvizovaných výbušných zařízení nebo nebezpečných látek*
 - *problém s pronájmem vybraných prostor (často v pronajatých objektech s řadou dalších nájemců)*
 - *řada dalších faktorů*



— Příklady ze škol

PŘÍPRAVA

- fyzická obhlídka budovy, zajištění všech vchodů, příprava činnosti krizového štábu školy/školského zařízení
- vytvoření zázemí pro případ dlouhodobé invakuce (ošetřovna, hlídky, zásoby pitné vody atd.)

ZPRACOVÁNÍ PROCEDUR A POSTUPŮ

- sestavení přesného postupu procesu invakuce v podobě kontrolního seznamu (checklistů) pro případ rychle a efektivní aktivace
- sestavení přesného postupu komunikace v případě vyhlášení invakuce

INVAKUAČNÍ BOX

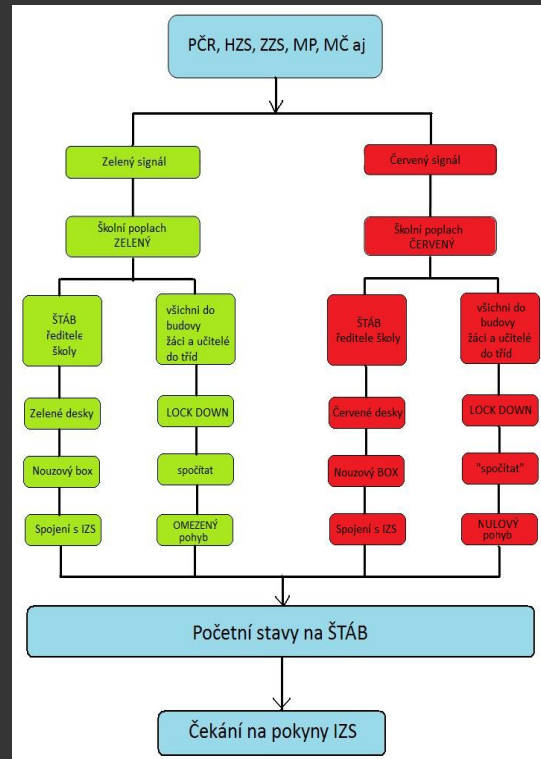
- příprava, dovybavení či aktualizace viditelně vhodné schránky s potřebným obsahem i vhodným umístěním

NÁCVIK

- škola a školské zařízení může nacvičovat postupy a aktivaci invakuce sama (samotný nácvik zabere 15-20 minut)
- vše lze též provést v součinnosti se svým zřizovatelem a jeho krizovými pracovníky či po domluvě i se složkami IZS

VYHODNOCENÍ

- po nácviku je doporučeno zrevidovat nastavené postupy invakuce
- vyhodnotit možné chyby či nastalé problémy
- o výsledcích informovat opět svého zřizovatele či krizové pracovníky



– Příklady ze škol

INVAKUACE

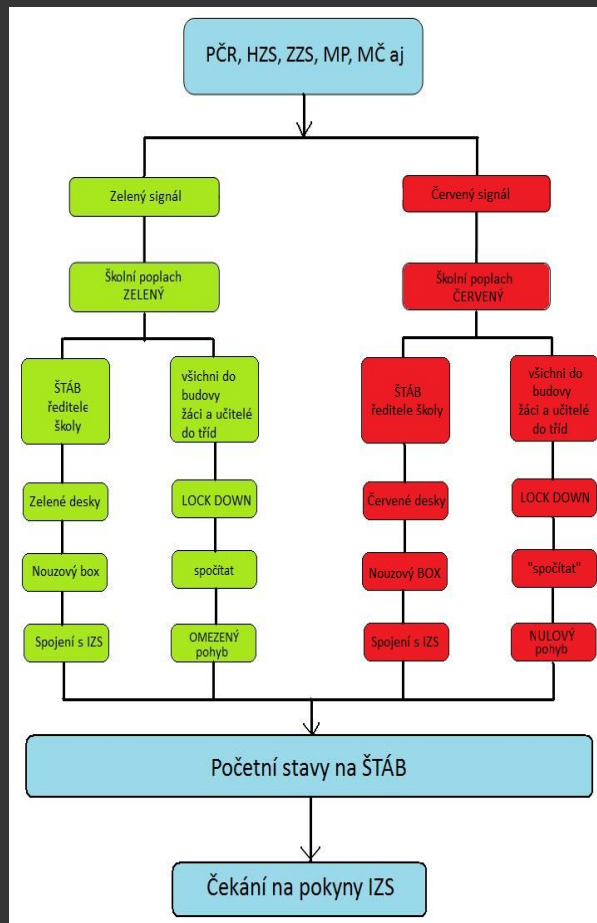
VZOROVÝ CHECKLIST - UČITEL VE TŘÍDĚ

- PŘIJMOUT HLÁŠENÍ INVAKUACE
- SPOČÍTAT ŽÁKY A DOSPĚLÉ V MÍSTNOSTI
- ZAPSAT POČTY OSOB A TELEFONNÍ ČÍSLO NA LÍŠTEČEK
- NALEPIT/DÁT LÍŠTEČEK NA DVEŘE TŘÍDY - VNĚ
- ZAVŘÍT OKNA A DVEŘE
- ZŮSTAT UVNITŘ MÍSTNOSTI A VYČKAT DALŠÍCH POKYNŮ

VZOR LÍŠTEČKU

ČÍSLO MÍSTNOSTI:
TŘÍDA:
POČET ŽÁKŮ:
POČET DOSPĚLÝCH:
TELEFONNÍ ČÍSLO:

WWW.CCKPRAHA1.CZ



INVAKUACE

VZOROVÝ CHECKLIST - VEDENÍ ŠKOLY

- PŘIJMOUT HOVOR JMÉNO: TELEFON: _____
- OVĚRIT SI INFORMACI - ZPĚTNÉ VOLÁNÍ NEBO NA OPERAČNÍM MHMP 222 022 202
- POUŽÍT INVAKUAČNÍ BOX
- VYHLÁSIT INVAKUACI - ROZHLESEM
- VOLAT DO KUCHYNĚ TEL.....
- ZALOŽIT ČASOVOU EVIDENCI
- ROZDĚLIT ÚKOLY ZAMĚSTNANCŮM - SBĚR LÍŠTEČKŮ
- PŘIJMOUT HLÁŠENÍ O POŠTU OSOB V BUDOVĚ
- NAHLÁSIT POČTY OSOB KONTAKTNÍ OSOBĚ
- OVĚRIT UZAVŘENÍ BUDOVY

WWW.CCKPRAHA1.CZ

– Příklady ze škol

Účelem invakuačního boxu je zejména rychlá a včasná reakce na krize a mimořádné události včetně poskytnutí zásadních a v danou chvíli důležitých informací všem těm, kteří se na řešení těchto mimořádných událostí podílejí.

Invakuační box má velmi jednoduchý cíl:

- Vedení školských objektů a jejich personál má okamžitě k dispozici informace nezbytné pro účinné řízení rozsáhlých kritických událostí.
- Během jakékoliv mimořádné události není čas na sběr informací, ale je potřeba jednat na základě informací, které máme k dispozici.
- Vzácné minuty tak nemusí být ztraceny shromažďování život zachraňující informací a základních podkladů, které tak mohou být včas a dopředu předem připraveny za běžného klidového stavu.
- Vědět předem, jaké informace shromažďovat, jak je organizovat a jak je používat během krize řeší právě včasná příprava invakuačního boxu.



- mapové podklady, nákresy a snímky včetně půdorysů budovy, evakuačních plánek, rozmištění místností atd.
- detailní technický plán budovy / objektu / areálu / technická mapa
- přehled zaměstnanců, personálu včetně fotografií
- klíče (univerzální, generální, karty atd.)
- postupy pro vypnutí (EPS, EZS, plyn, voda, klimatizace atd.)
- přehled hlavních uzávěrů (HVAC - „Topení, větrání a klimatizace“.
- systém řízení MU včetně spojení na klíčové pracovníky a vedení instituce
- uspořádání velitelských pozic, oblastí shromaždišť, vytipovaných místností pro lockdown, safe haven atd.
- seznam všech přítomných osob v objektu (výpis z ACS atd.)
- nouzový seznam prostředků a zdrojů (osoby / organizace)
 - dobrovolníci, kteří jsou uvedeni ve Vašem seznamu pro řešení možných incidentů, musí být předem prověřeni a proškoleni, aby mohli být uznáni za plnohodnotné a odpovědné členy záchranného týmu.
 - přehled zaměstnanců, kteří mají speciální schopnosti, kvalifikaci, výcvik, specifickou roli při řešení MU atd.
- nouzové postupy – průběh (evakuace / invakuace / lockdown / safe haven)
- přehled rozmištění lékárníček / zdravotnických batohů / speciálního vybavení
- přehled osob vyžadujících speciální potřeby
- formuláře rozmištění personálu včetně lékařských karet / propouštěcí formuláře
 - evidence osob v budově, mimo budovy, v nemocnicích, ztracených atd.
 - kdo byl již propuštěn, kdo je v péči záchranářů nebo hospitalizován.
- závěrečné tipy, doporučení, kontrolní seznamy.

– Příklady ze škol

?

Proč INVAKUACE



1. Invakuce znamená větší bezpečnost pro vaše zaměstnance, žáky, studenty a klienty
2. Jednoduchá bezpečnostní opatření uvnitř vašeho objektu přinášející velký bezpečnostní efekt
3. V roce 2011 jsme toto téma převzali ze zahraničí a začali systematicky učit a cvičit: například více než 250 škol v Praze (ve spolupráci s Magistrátem hlavního města Prahy)
4. Reagujeme na současné bezpečnostní výzvy

1

Návštěva u vás

- Úvodní setkání
- Vše si vysvětlíme, dohodneme další postup
- Prohlídka objektu



2

Zpracování postupů

- Jednoduché checklisty
- Šité na míru



3

Návčik

- Nanečisto nebo za provozu
- V návaznosti na další složky IZS





INVAKUACE, TAK TROCHU JINÁ EVAKUACE ANEB KDYŽ JE NEBEZPEČÍ VENKU A BEZPEČÍ UVNITŘ

Děkujeme za pozornost !

smejkal.richard@cervenykriz.eu
krcilekp@praha11.cz
